

Mottagare:
Växjö kommun, kommunkansliet
Box 1222
351 12 VÄXJÖ

Avsändare:
Furuby Sockenlag
c/o Tobias Gredemark
Furuvägen 2, Furuby
360 51 HOVMANTORP

FURUBY 2012-10-30

LIS-område Furubystrand

Furuby Sockenlag är en förening för de boende i socknen. Vi arbetar för att främja en positiv tillvaro för alla. Detta genom att behålla de traditioner som finns här men också för att utveckla vår socken. I Furuby socken bor det ca 700 personer.

Inledning

Växjö kommun har inbjudit Furuby Sockenlag till samråd avseende Landsbygdsutveckling i strandnära läge (LIS). Aktuell för Furuby socken är bostadsbebyggelse vid Årydsjöns nordöstra strand med uttryckt syfte att bidra till att upprätthålla serviceunderlaget på landsbygden. Sockenlagets uppgift är att informera, att diskutera med och slutligen tillvarata sockeninnevånarnas synpunkter på föreslaget område inom Furuby socken.

Tillvägagångssätt

För att skapa kännedom och debatt om LIS har sockenlaget:

- Muntligen förmedlat information (vår/sommar)
- publicerat kommunens underlag på socknens hemsida, <http://www.furuby.se> (15/9),
- gått ut med kallelse till samtliga hushåll i socknen avseende höstmöte med tema Landsbygdsutveckling i strandnära läge (15/9),
- mottagit synpunkter per telefon och e-post, tre personer (fr.o.m. 15/9)
- genomfört höstmöte, ca 25 deltagare (30/9),
- publicerat mötesanteckningar (30/9), och
- publicerat mötesreferat i SMP (2/10),
- haft detta dokument ute på remiss genom socknens hemsida (23/10).

Sockenlaget anser där genom att sockenborna haft god tillgång till information, ett forum för diskussion och god möjlighet att påverka detta underlag.

Höstmöte

Cirka 25 deltagare deltog i höstmötet som hölls i Furuby församlingshem den 30/9. Mötet inleddes med en genomgång av LIS materialet som kommunen tillhandahållit. Viktigt att understryka är att mötet röstade enhälligt för en positiv grundsyn angående planer för ett LIS-område vid Årydsjön i Furuby socken.

Personer som inte deltog på mötet gavs i och med kallelsen möjlighet att framföra sina synpunkter via telefon och e-post till sockenlagets vice ordförande som är sammanhållande avseende LIS i Furuby.

Följande sidor sammanfattar mötet och inkomna synpunkter:

Kommunal service

Skilda åsikter framfördes avseende den påverkan som ett antal bostäder vid Årydsjön skulle få på kommunal service i Furuby, och då avses främst skolan. Sannolikt är skolan inte i farozonen, så skolan som motiv är tveksamt. Samtidigt bedömdes varje tillkommande fastighet som värdefull för socknen.

Den kommunala service som finns i Furuby är förskola, skola, fritidsverksamhet, motionsspår och återvinningsstation samt -central.

Infrastruktur

Vitarörsvägen från Furuby kyrkby till Årydsvägen i Risinge är en vägsamfällighet, Badplatsvägen och Ålensvägen är Skogssällskapets. Vid uppförande av ett bostadsområde bör trafikflöden analyseras och då ska beaktas att broarna på Vitarörsvägen håller låg standard och att befintliga grusvägar bör beläggas.

Vid utställning av detaljplan är det av *synnerlig vikt* att huvudmannaskap för vägar samt modell och fördelning för gatukostnader redovisas entydigt. Befintliga fastighetsägare ska inte åläggas gatukostnader vid beläggning eller anläggning av vägar.

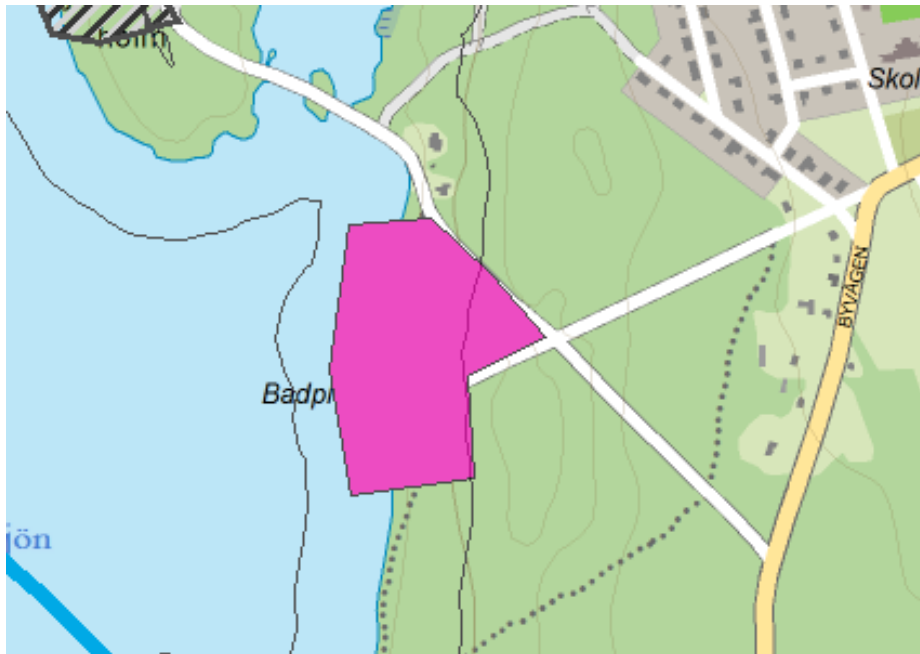
Kollektivtrafiken från Furuby är väl utbyggd och omfattar på vardagar 16 turer till Växjö och 19 turer från Växjö. Hållplatsen vid riksväg 25 är bra placerad på separat vändplats vid infarten till Furuby.

Vatten och avlopp finns tillhanda i Furuby genom rördragning i Årydsjön från anläggningar i Åryd. Tekniska nämnden har i samband med utlån av vattenpost uttryckt att det kommunala distributionsnätet för färskvatten i Furuby inte är i bra skick. Likaså ifrågasätts av byborna om avloppskapaciteten är tillfyllest.

Sedan 2010 är flertalet fastigheter i Furuby kyrkby anslutna till Växjö stadsnät (Wexnet) med fiberkabel. Lämpligt är att även ansluta ett bostadsområde vid Årydsjön till nämnda stadsnät.

Föreslaget område

I samrådsunderlaget från kommunen finns ett område angivet som i stort avgränsas av Vitarörsvägen, Badplatsvägen och Årydsjön, härafter benämnt Norra området, och ett område öster, eller bakom, bad-/grillplatsen. KLF planeringskontoret, Mario Jonjic har vid telefonkontakt uttryckt att området är lämpligt för 6 – 10 fastigheter med en tomtstorlek på ca 1200 kvm.



Figur 1, Föreslaget LIS-område

Området är placerat så det blir som en egen by. Vid uppförande av bostäder inom Norra området kan en framtida målsättning vara att skapa ett bostadsområde mellan Furuby kyrkby och Norra området för att knyta samman bebyggelsen. I området mellan Furuby kyrkby och Norra området finns det vikingagravar att ta hänsyn till.

Det är viktigt att möjliggöra inflyttning och ett attraktivt läge vid Årydsjön kan t.ex. medföra att personer födda i Furuby under 80-talets babyboom kan återvända för att bygga hus. På kommunens befintliga tomter på Fägrevägen är det erkänt svårt att få lån till uppförande av hus.

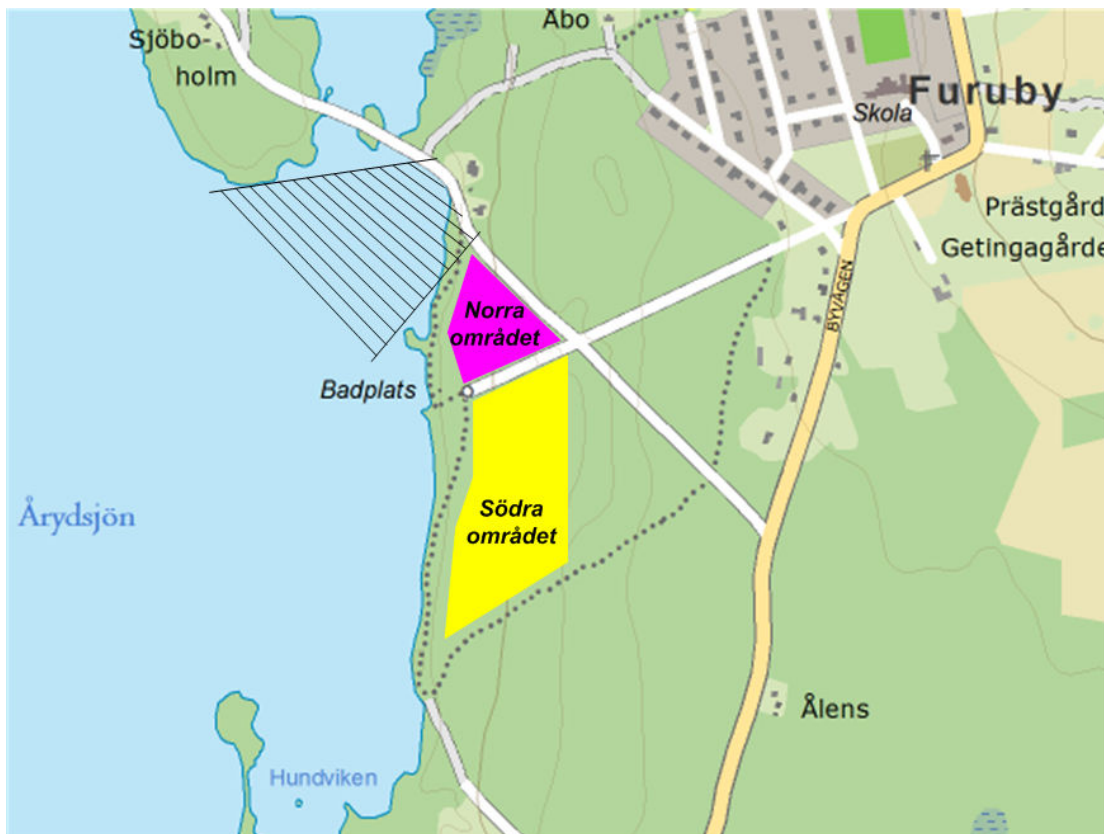
Diskussion har tidigare förts med markägaren, Skogssällskapet, om utveckling av området. De är positivt inställda till att avyttra marken för etablering av ett bostadsområde.

För att göra området tillgängligt för alla vore det bra med en blandad bebyggelse av enfamiljshus och marklägenheter.

Utökat område

Ambitionsnivån med föreslaget område är för låg. Utöver Norra området föreslås också ett utökat område, härefter benämnt Södra området, som avgränsas av Badplatsvägen, stigen till Hundvik och Årydsjön.

Vid en omröstning på höstmötet var en majoritet för bebyggelse på det Norra området, en bred majoritet för det för bebyggelse på Södra området samt en majoritet för bebyggelse på båda områdena



Figur 2, Utökat område

Norra området bör anläggas så att befintliga fastigheter inte får störd sjöutsikt. Ett förslag till avstånd från vattenlinje till fastighetsgräns (fri passage) är 50 meter kring badplatsen, 30 alternativt 40 meter norr om badplatsen och 30 meter söder om badplatsen. Det bör tydliggöras en modell för förvaltning av denna fria passage då sly kommer att förhindra sjöutsikt inom en tioårsperiod.

Etablerade upplevelsevärden

Följande upplevelsevärden har identifierats i anslutning till Norra och Södra området: Furuby bad- och grillplats, Norra båtplatsen, Hundvik båt- respektive grillplats, promenadstig Broarna – Badplatsen – Hundvik respektive Hundvik – Furuby kyrkby.

Övriga närliggande upplevelsevärden: Broarna Båt- respektive Grillplats och Vikingagravarna.



Figur 3, Etablerade upplevelsevärden

Furuby Bad- och grillplats

Furuby Bad- och grillplats består av en strand med badbrygga, badhytt, utedass och lekplats, och ett parkområde med anlagd grillplats. Bad- och grillplatsen är frekvent utnyttjad under sommartid, främst av bybor men även av andra. Området förvaltas av Furuby IF.

En utvidgning av stranden är planerad till udden vid Norra båtplatsen vilket med fördel kan införas i detaljplanen. Etablering av ett bostadsområde skulle även kunna vidareutveckla Bad- och grillplatsen genom kommunalt vatten och avlopp samt elkraft.

En zon kring Bad- och grillplatsen på 50 meter ska upprättas vid etablering av bostäder i strandnära läge.

Norra båtplatsen

Norra båtplatsen är etablerad i en naturlig vik norr om Bad- och grillplatsen. Cirka 10 båtar har förtöjningsplatser vid Norra båtplatsen. Enstaka båtbyggare är anlagda men flertalet båtar är förtöjda mot land.

Hundvik Båt- och grillplats

Hundvik Båtplats är etablerad längs Hundvikens östra strand. Drygt 15 båtar har förtöjningsplatser vid ett antal bryggor och förtöjningsplatser mot land. En anlagd grillplats är placerad på en naturlig platå med fin utsikt över Årydsjön mot Hemset.

Promenadstig Broarna – Badplatsen – Hundvik

Promenadstigen Broarna – Badplatsen – Hundvik ligger delvis efter strandkanten och delvis ett stycke upp på land. Delar av promenadstigen går genom sankta partier och där är spångar utlagda. Mest använd/upptrampad är delen mellan Broarna och Norra båtplatsen, övriga delar håller relativt låg standard och går genom vildvuxen vegetation.

Vid etablering av bostadsområde i strandnära läge bör en gång- och cykelväg anläggas på sträckan, dels för att säkerställa fri passage och dels för att hindra annektering av strandskyddad mark.

Promenadstig Hundvik – Furuby kyrkby

Promenadstigen Hundvik – Furuby kyrkby går dels genom stormfällt område och dels genom hög tallskog. Stigen gör Hundviken tillgänglig från kyrkbyn och den håller tillräcklig standard för att användas som motionsspår.